



IS 1-8

LCD HERMES 9-13 suðuhjálmurinn uppfyllir Evróputilskipunina um persónuhlífar 89/686 CEE og útvíkkuðu staðlana EN 175, EN 166 og EN 168.

Merktir staðir:

Sólarhlað: DIN CERTCO Gesellschaft für Konformitätsbewertung mbH
Alboinstr. 56
12103 BERLIN
GERMANY
Identification number of the Notified Body: 0196
Kenninúmer: 0196

Gríma / Varnarskermur: DIN CERTCO Gesellschaft für Konformitätsbewertung mbH
Alboinstr. 56
12103 BERLIN
GERMANY
Identification number of the Notified Body: 0196
Kenninúmer: 0196

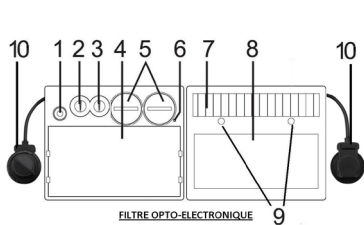
Suðuhjálmurinn er afhentur tilbúinn til notkunar. Þér til verndar og til að tryggja að LCD HERMES 9-13 G suðuhjálmurinn virki rétt skaltu lesa leiðarvísinn vandlega og spyrja sérfræðing þinn til öryggis.

FYRIR NOTKUN

- Athugaðu að hjálmurinn sé í góðu ástandi og að höfuðbandið sé rétt stillt.
- Athugaðu að hjálmurinn sitji rétt og að gler og síur séu í góðu ástandi. Í tilviki galla, endurtaktu.
- Gakktu úr skugga um að skynjaramir tveir (9) og sólarhlaðið (7) séu ekki þakin ryki og óhreindum.
- Gakktu úr skugga um að búið sé að fjarlægja plastþynnurnar af ytra og innra gleri.
- Gakktu úr skugga um að rauða gaumljósið (6) logi ekki. Skiptu um rafhlöðuna ef þarf (5).
- Gakktu úr skugga um að sían virki rétt með prufutakkanum „TEST“ (1). Glerið á að skyggjast.
- Stilltu rétt skyggingarstig fyrir suðuferlið. Rétt skyggingarstig má sjá í töflunni „suðuaðferð“.

NOTKUN

LCD HERMES 9-13 G ljósrafeinda-suðuhjálmurinn stillir sig sjálfur á skyggingu þegar hann skynjar ljósboga. Þegar suðu lýkur er sjálfkrafa skipt yfir í tæra sýn.



1. Prufuhnappur
2. «Töf»-stillir
3. «Næmni»-stillir
4. Hlíffðargler
5. Líþín Cr2032-rafhlöður
6. Gaumljós sem sýnir litla hleðslu rafhlöðu
7. Sólarhlað
8. Sía
9. Skynjarar
10. Snúningsrofi «WELD/GRIND»

	<p>• Innri «næmni»-stillir: Stilling á næmni útfra:</p> <ul style="list-style-type: none"> - Umhverfisbirtu: þegar þú ert ekki að sjóða, snúðu hnappinum í hámarksstöðu («Max»), snúðu honum svo smám saman aftur í áttina að «Min» þar til sólarhlaðið verður aftur ljóst. - Suðuaðferð: fyrir TIG-suðu með lágum styrk, stilltu á «Max»; fyrir flest suðuverk, meðalstöðu.
	<p>• Innri «töf»-stillir:</p> <p>Með þessum stilli geturðu stillt viðbragðstímann.</p>
	<p>• Ytra breytiviðnám WELD/GRIND :</p> <ul style="list-style-type: none"> - WELD (suða): Á hjálminum má stilla skyggingarstigið milli 9 og 13. - GRIND (slípa): Ef þú ert ekki að sjóða geturðu slökkt á skynjaranum með því að kveikja á «GRIND»-ham. VIÐVÖRUN: Til að þú sért varinn meðan þú sýður, athugaðu stillinguna vandlega (ytra breytiviðnám milli 9 og 13)

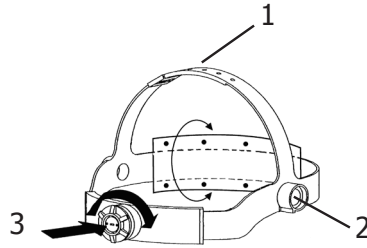
ÖRYGGISÁBENDINGAR

- LCD HERMES 9-13 G suðuhjálmurinn hentar fyrir nær alla suðuvinnu – nema súrefnis-/asetýlensuðu, leysisuðu og gaslóðun.
- Hlíffðargler skulu vera bæði innan og utan á síunni. Ef slíkt gler vantar getur það valdið öryggishættu og óbætanlegum skemmdum á síuhylkinu.

Björt stilling	4
Dökk stilling	9-13
Mál síunnar	110x90x9 mm
Viðbragðstími	0,0003 s
Orkugjafi	Sólarrafhlaða + rafhlöður
Þyngd	510 gr
Sjónsvið	98x43mm
Notkunarsvið	MMA 5>400A / TIG 5>300A / MIG-MAG 5>400A / Grind
Ábyrgð	2 ár
Rekstrarhitastig	-5°C til +55°C
Geymsluhitastig	-20°C til +70°C

STILLING HÖFUÐBANDSINS

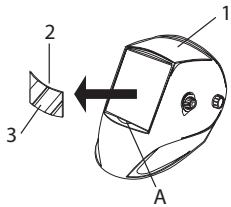
LCD HERMES 9-13 G er útbúinn þægilegu höfuðbandi sem stilla má á fjóra vegu: þvermál (1), hæð, horn (2) og breidd (3).



VIÐHALD OG UMHIRÐA

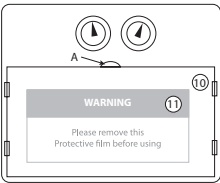
- Fyrningardagsetning / fyrningartími: Engin fyrningardagsetning fyrir þessa vöru. Skoða ber ástand hjálmsins í hvert skipti áður en hann er notaður. LCD HERMES 9-13 G suðuhjálmurinn má ekki falla á gólfíð. Settu ekki þunga hluti eða verkfæri á eða í suðuhjálminn svo að skynjarinn og hlífðarglerin skemmist ekki. Hverskyns skemmdir á ljósrafeindaskynjaranum eða glerinu hafa neikvæð áhrif á það hvað suðumaðurinn sér og það hversu vel hann er varinn. Skiptu strax um skemmda íhluti.
- Ekki nota verkfæri eða oddhvasa hluti til að skipta um síur eða íhluti hjálmsins. Með því gætirðu skemmt síueininguna og filmuna og þannig spillt notagildi þeirra, en þá fellur ábyrgð jafnframt niður.
- Hreinsaðu ljósrafeindaskynjarann með bómullarklút og öðrum klút sem ætlaður er fyrir viðkomandi not hverju sinni.
- Hreinsaðu og skiptu reglulega um glerin.
- Hreinsaðu suðuhjálminn að innan og utan með hlutlausu sótthreinsiefni/hreinsiefni.
- Notaðu ekki leysiefni.

SKIPT UM YTRA GLERIÐ



Fjarlægja má ytra glerið (2) með því að þrýsta á punktinn (A) á hjálminum (1) undir glerinu. Þegar nýtt gler er sett í, fjarlægðu fyrst plastþynnuna (3). Ekki er hægt að fjarlægja plastþynnuna eftir að glerið hefur verið sett í hjálminn.

SKIPT UM INNRA GLERIÐ (10)



Til að skipta um innra glerið (10), losaðu það með því að þrýsta á punkt (A). Þegar nýtt gler er sett í, fjarlægðu fyrst plastþynnuna (11).

SKIPT UM RAFHLÖÐUR

Ljósrafeindaskynjarinn notar tvær 3 V lípín-jóna-raffhlöður (CR2032). Þegar rauða gaumljósið „veik rafhlaða“ (6) logar ber að skipta um rafhlöðurnar tvær. Fylgdu leiðbeiningunum (sjá að neðan) þegar þú skiptir um rafhlöður:

- Snúðu þar til stillirinn á lokinu (5) er í stöðunni „opinn hengilás“.
- Taktu lokið af og fjarlægðu síðan rafhlöðuna.
- Settu nýju rafhlöðuna í hólfíð. Skautunartáknið „+“ á að vera sýnilegt.
- Settu lokið (5) aftur í og snúðu stillinum á stöðuna „læstur hengilás“.
- Framkvæmdu sama ferli fyrir hina rafhlöðuna.
- Þegar skipt hefur verið um rafhlöðurnar ætti gaumljósið „veik rafhlaða“ (6) ekki að loga lengur.
- Mælt er með því að skipta um rafhlöðurnar tvær árlega.

ATHUGIÐ:

- Endurnýttu lípín-jóna-raffhlöðurnar. Raffhlöðurnar eru flokkaðar sem hættulegur úrgangur í Evrópu.
- Flegðu þeim ekki heldur settu í viðtökulát fyrir notaðar rafhlöður.

ÁBENDINGAR OG VIÐVARANIR

- Notaðu suðuhjálminn aðeins sem augn- og andlitsvörn gegn útblárrí og innrauðri (ÚB/IR) geislun, neistum og slettum sem verða til við suðu- og skurðvinnu.
- LCD HERMES 9-13 G suðuhjálmurinn ver þig ekki gegn öðrum hættum sem fylgja suðuvinnu svo sem brotum sem hrökkva frá við slípun, steinum eða þar sem hlutum úr verkfærum, sprengifimrum hlutum, ætandi vökvum o.s.frv. Gerðu fullnægjandi öryggisráðstafanir þegar þú vinnur á slíkum hættusvæðum eða þar sem tiltekin hættu er til staðar.
- Höfuðbandið kann að framkalla ofnæmisviðbrögð hjá fólki með viðkvæma húð.
- Ljósrafeindaskynjari LCD HERMES 9-13 G suðuhjálmsins er ekki vatnspéttur og virkar mögulega ekki rétt eftir að hafa blotnað.
- Rekstrarhitastig ljósrafeindaskynjarans er milli -5°C og +55°C.
- Geymsluhitastig LCD HERMES 9-13 G suðuhjálmsins er milli -20°C og +70°C.

BILANIR OG LAUSNIR

Ljósrafeindaskynjarinn virkar ekki.	Láttu sóli skína á sólarraffhlöðuna í 20-30 mínútur svo hún hlaðist – skoðaðu rafhlöðuna og skiptu um hana ef þarf (afhleðslugaumljós).
	Athugaðu hvort rofinn er stilltur á WELD-ham (9-13).
Sían er áfram skyggð þó ljósboginn sé slökknður eða enginn ljósbogi sé til staðar	Skoðaðu skynjarana og hreinsaðu þá ef þarf. Stilltu ljósnæmnina á hæfilega lægra gildi.

Stjórnláusar skiptingar eða flókt: Sían flóktir á milli dökkar og bjartar stillingar meðan á suðu stendur.	Gættu þess að skynjarnir séu ekki skermaðir af frá ljósboganum eða þaktir. Stilltu ljósnæmnina á hærra gildi.
Hliðarsvæði síunnar eru bjartari en miðja sjónsviðsins.	Eðlileg hegðun hjá LCD-síu. Það skapar ekki hættu fyrir augun. Gættu þess samt að viðhalda ákjósanlegu horni, 90°, á vinnustykkið til að vera sem best varinn við suðuna.

ÖRYGGISMERKISPJALD

Þetta merkispjald er innan á hjálminum. Mikilvægt er að notandinn skilji merkingu öryggistáknanna. Númerin á listanum samvara táknanúmerunum.



Táknaskýring:

A. Varúð! Athugið! Hættu eru til staðar, sýndar myndrænt með táknunum.

1. Lestu leiðbeiningarnar vandlega áður en þú notar hjálminn eða byrjar að sjóða.

2. Fjarlægðu öryggismerkispjaldið ekki og málaðu ekki yfir það.

3. Farðu eftir leiðbeiningum um meðhöndlun og viðhald síunnar, glerjanna, höfuðbandsins og suðuvarnarhlífarrinnar.

4. Skoðaðu vandlega ástand hjálmingsins og ÚB/IR-síunnar. Skiptu strax um slitna eða skemmda íhluti. Rispuð eða skemmd gler gefa umtalsvert minni vörn. Skiptu strax um þau þannig að augnskaði hjótist ekki af.

5. Athugið: Ef ÚB/IR-sían skiptir ekki yfir í skyggingu meðan á suðu eða skurði stendur, hættu þá strax að vinna. (sjá leiðarvísi).

6. Ljósboginn getur valdið augn- og húðbruna.

6.1. Notaðu suðuhjálmm með viðeigandi síun og ljósdeyfni. Notaðu alhliða varnarbúnað.

6.2. Suðuhjálmurinn, sían og glerin tryggja ekki fulla vernd gegn harkalegum höggum og skellum, sprengifimum hlutum eða ætandi vökvum. Forðastu að sjóða eða skera í svo örölegu umhverfi.

6.3. Ekki sjóða eða skera upp fyrir þig (ofar höfði) með þessum suðuhjálmi.

7. Hafðu höfuðið ekki á reykfylltu svæði. Notaðu ytri loftræstingu eða staðbundið frásogskerfi til að fjarlægja reykinn.

8. Ekki má framkvæma súrefnis-/asetýlensuðu, leysisuðu eða gaslóðun með þessum hjálmi.

AUÐKENNI SÍU

Báðar ljósrafeindasíurnar hafa auðkenni sem uppfylla staðalinn EN 379.

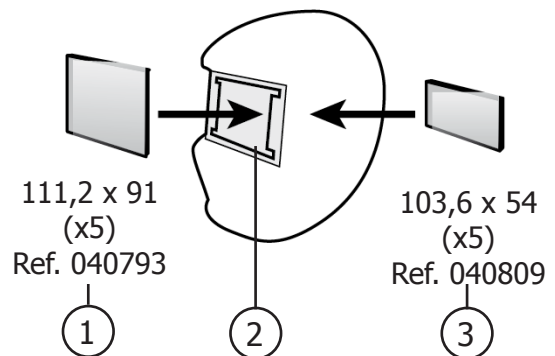
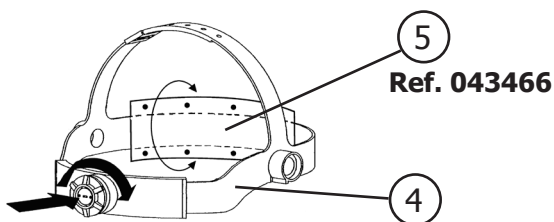
	4	9	13	ADF	1	1	1	3	379
Björt stilling									
Bjartari dökk stilling									
Dökk stilling									
Merking framleiðanda									
Ljósraenn flokkur									
Blossaflokkur									
Einsleitniflokkur									
Hallaeginleiki									
Stöðlun									

SUÐUAÐFERÐIR

Suðuaðferðir								
Straumstyrkur	Hjúpuð rafskaut	Pinnasuða	TIG	MIG-stálsuða	MIG-álsuða	Hitabæðsla	Plasmaskurður	Plasmasuða
5	8	8	8	9	10	10	9	4
6								5
10			6					
15			7					
30	9	10	9	10	10	10	9	8
40								9
60			10					
70	10	10	10	10	10	10	10	10
100								9
125	11	11	11	10	11	11	10	10
150								11
175	12	11	12	11	11	12	12	11
200								11
225								12
250								12
275	12	12	12	12	12	13	13	12
300								12
350	13	13	13	13	13	14	14	12
400								13
450								14
500	14	13	14	14	14	15	15	14
600								14

VARAHLUTIR

1	Ytra hlífðargler
2	Sía
3	Innra hlífðargler
4	Ennisband
5	Höfuðband



ÁBYRGÐ FRAMLEIÐANDA

Ábyrgð framleiðanda tekur aðeins til framleiðslu- eða efnisgalla sem tilkynnt er um innan 24 mánaða eftir kaup (sbr. kvittun). Eftir að framleiðandi eða umboðsaðili hans hefur samþykkt ábyrgðarkröfu er gert við tækið og skipt um varahluti kaupanda að kostnaðarlausu. Ábyrgðartímabilið helst óbreytt óháð ábyrgðarviðgerðum.

Útilokun:

Ábyrgð tekur ekki til galla sem orsakast af rangri notkun, falli eða höggum né heldur ósamþykktum viðgerðum eða flutningsskemmdum sem verða eftir að tækið er sent í viðgerð. Ekki er tekin ábyrgð á slithlutum (svo sem köplum, klemmum, hlífðarglerjum o.s.frv.) né heldur slitförum.

Skilaðu tækinu til viðgerðar hjá viðeigandi söluaðila ásamt kvittun og stuttri lýsingu á gallanum. Viðgerðin fer fram eftir að kaupandinn hefur samþykkt kostnaðaráætlun skriflega (með undirskrift). Í tilviki ábyrgðarviðgerðar ber framleiðandi aðeins kostnað af endursendingu til söluaðilans.



JBDC

1, rue de la Croix des Landes
CS 54159
53941 SAINT-BERTHEVIN
Cedex France